

Ministerstvo práce a sociálních věcí  
Analýza podpory v Programu Antivirus  
Stav k 22. 5. 2020

# Analýza podpory v Programu Antivirus

Ministerstvo práce a sociálních věcí

Stav k 22. 5. 2020

## Obsah

1	Shrnutí.....	3
2	Popis Programu Antivirus.....	4
1.1	Cíl Programu Antivirus .....	4
1.2	Základní principy a postup podpory v Programu Antivirus.....	4
2	Účast v Programu Antivirus - žádosti o uzavření dohody .....	5
2.1	Celková účast .....	5
2.2	Rozdíly dle místa žádosti .....	6
2.3	Rozdíly dle charakteristik žadatele .....	7
2.4	Potřebná doba k uzavření dohody.....	10
3	Podpora v Programu Antivirus.....	11
3.1	Statistika vyplacených vyúčtování na úrovni Programu jako celku .....	11
3.2	Statistika vyplacených vyúčtování na úrovni jednotlivých podniků .....	12
3.3	Statistika vyplacených vyúčtování na úrovni podpořených zaměstnanců .....	14
4	Kontroly čerpání Programu.....	16

## 1 Shrnutí

- Analýza ukazuje základní statistiky o **Programu Antivirus**, jehož cílem je **podpora zaměstnanosti**. Analýza shrnuje základní informace o (1) podnicích, které se do Programu Antivirus přihlásily, (2) o výši podpory přihlášených podniků a (3) o míře podpory jednotlivých pracovních míst.
- Program Antivirus pokrývá zásadní část zaměstnavatelů. K 22. 5. požádalo o účast v Programu Antivirus **53.046 podniků**. O účast v Programu tak zažádal **každý pátý podnik**, který odvádí pojistné na sociální zabezpečení alespoň za jednoho zaměstnance. **S 99,1 % žadatelů Úřad práce uzavřel dohodu** o poskytnutí příspěvku.
- Uzavření dohod s žadatelem obvykle trvalo v řádu dnů. **V průměru k uzavření dohody** o poskytnutí příspěvku došlo **za jeden a čtvrt dne**. Devět z deseti dohod bylo uzavřeno do 4 dnů.
- Podniky ze tří významně zasažených odvětví tvořily více jak polovinu žádostí. Podniky z (a) **malo/velkoobchodu**, (b) **ubytování, stravování a pohostinství** a (c) **zpracovatelského průmyslu dohromady podaly 55,7 % žádostí**.
- Program Antivirus hojně **využívají malé a střední podniky**. Devět z deseti žadatelů má nejvýše 100 zaměstnanců. Typickou formou podnikání žadatelů je **společnost s ručením omezeným** (68,7 %). Nejvíce žádostí podáno **v Praze** (každá 4. žádost).
- K 22. 5. Úřad práce předal ČNB **k proplacení příspěvky za 6.154,3 mil Kč na podporu 647.784 zaměstnanců**. Úřad práce eviduje zpětné potvrzení o připsání 4.730,6 mil Kč na účty žadatelů. Zaevidování zbytku Úřad práce očekává v nejbližších dnech.
- Režim A (nucené omezení provozu a karanténa) byl v březnu významnější než režim B (související hospodářské obtíže). V dubnu již začal převládat režim B. Statistiky Programu Antivirus tak odpovídají současnému postupnému rozvolňování ekonomiky.
- V průměru byl **jednomu podniku vyplacen příspěvek 121.360 korun**. U významné části podniků však doposud nebyl vyplacen příspěvek za duben (lze o něj žádat až zpětně po výplatě dubnových náhrad mezd). Z toho důvodu bude průměrná výše příspěvku jednomu podniku výrazně růst.
- Jedno **pracovní místo bylo v průměru podpořeno 9.681 korunami**. Měsíční náhrada z průměrné mzdy v režimu B přitom odpovídá 20.475 korunám. I zde je potřeba podotknout, že doposud nebyla u mnoho žadatelům vyplacena podpora za duben. Průměrná výše podpory jednoho pracovního místa tak bude v nejbližších dnech významně růst.
- **10, respektive 12 % pracovních míst**, na které podniky žádají příspěvek, patřilo zaměstnancům od **18 do 25 let, respektive od 55 do 70 let**. Tyto věkové skupiny jsou přitom **z pohledu nezaměstnanosti vnímány jako zranitelné**. Ztráta zaměstnání u absolventů nebo seniorů v předdůchodovém věku totiž obvykle přináší větší dlouhodobé negativní dopady.
- Analýza poskytuje zatím nejzvěrubnější veřejně dostupný popis státní podpory během koronavirové krize.

## 2 Popis Programu Antivirus

### 1.1 Cíl Programu Antivirus

V březnu 2020 se do České republiky rozšířila pandemie koronaviru. Vláda České republiky ve snaze zásadně omezit rozšíření koronaviru přijala řadu výjimečných opatření, například povinné uzavření vybraných provozoven, uzavření škol nebo uzavření hranic. Tato opatření spolu s koronavirovou pandemií samotnou však nutně vedla k zásadním omezením výkonu české ekonomiky.

Koronavirovou zdravotní krizi tak přirozeně následována koronavirová ekonomická krize. Ekonomickou krize lze přitom rozčlenit do tří základních etap. V první etapě krize, období zmrazení, byla ekonomika v zájmu omezení zdravotních rizik krátkodobě zásadně omezena. V druhé etapě krize, období uvolňování, dochází k postupnému rozvolňování dříve přijatých omezení a postupnému rozjezdu ekonomiky. Konečně ve třetí etapě krize, ve fázi přizpůsobení, se ekonomika dostane do nového dlouhodobého stavu.

Cílem vládních opatření během fáze zmrazení a rozvolňování je minimalizace ekonomických škod tak, aby ekonomika vstoupila do fáze přizpůsobení v co možná nejlepší kondici. Jednou ze zásadních oblastí, kde je potřeba škody minimalizovat a udržet dobrou kondici české ekonomiky, je oblast zaměstnanosti. Udržení zaměstnanosti je zásadní z pohledu občanů (zajištění příjmů), zaměstnavatelů (udržení prověřené a specifickými znalostmi disponující pracovní síly) i státu (vyšší příjmy a nižší výdaje).

Hlavním vládním nástrojem v oblasti zaměstnanosti je Program Antivirus. Jeho cílem je pomoci udržet vysokou míru zaměstnanosti skrze státní příspěvky na odměny těch zaměstnanců, jejichž pracovní místa byla koronavirovou krizí významně ohrožena.

### 1.2 Základní principy a postup podpory v Programu Antivirus<sup>1</sup>

Program Antivirus je určen pro podniky se zaměstnanci, které zasáhla nebo zasáhne koronavirová krize. Ministerstvo práce a sociálních věcí poskytuje zasaženým podnikům příspěvky, které uhradí část nákladů na vybrané náhrady mezd jejich zaměstnanců. Tím Program pomáhá zmírnit dopady současné krize na zaměstnanost.

Program Antivirus je určen pro každý podnik, který koronavirová krize zasáhla alespoň jedním ze dvou následujících způsobů:

- A. Program přispívá na náhrady mezd zaměstnanců podnikům s nuceným omezením provozu a zaměstnanci v karanténě.
- B. Program přispívá na náhrady mezd zaměstnanců podnikům, na které koronavirová krize dopadla nepřímo, například skrze pokles odbytu nebo dodávek vstupů.

---

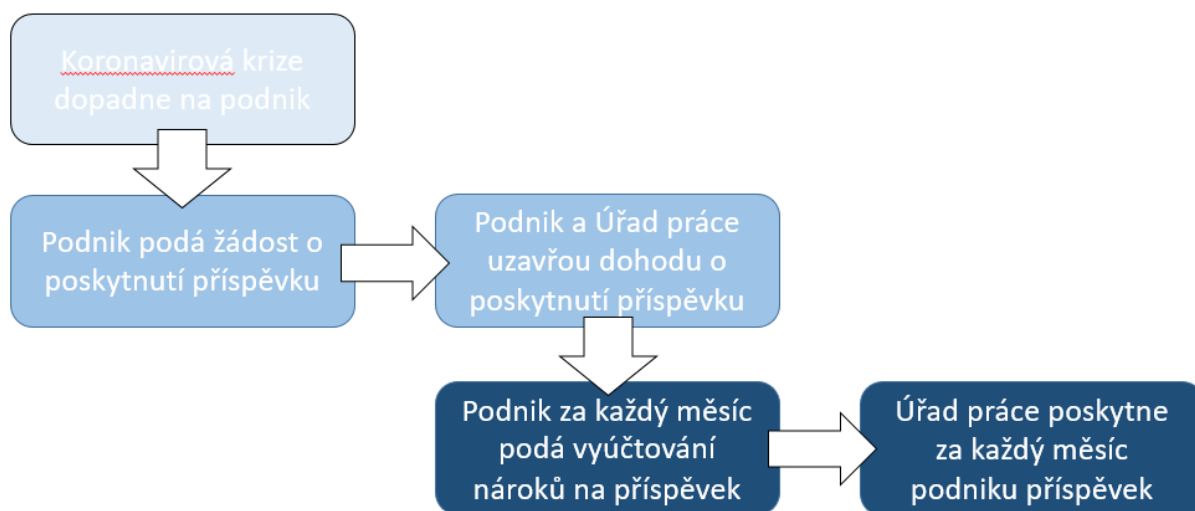
<sup>1</sup> Podmínky Programu Antivirus popisuje oficiální dokumentace Ministerstva práce a sociálních věcí, například [Manuál pro zaměstnavatele \(https://www.mpsv.cz/documents/20142/1443715/Manual\\_Program\\_Antivirus\\_v4.pdf/\)](https://www.mpsv.cz/documents/20142/1443715/Manual_Program_Antivirus_v4.pdf/). Tato kapitola pouze představuje základní principy a postupy tohoto Programu.

Výše příspěvku zasaženému podniku na vyplacené náhrady mezd definují podmínky Programu. Odvíjí se přitom od způsobu a rozsahu zasažení (A, respektive B), výši náhrad a jejich počtu.

Postup pro získání příspěvku se skládá ze 4 kroků, jak je ilustruje Schéma 1 a následující zjednodušený popis:

1. Každý zasažený podnik musí nejdříve podat žádost o poskytnutí příspěvku. V žádosti musí uvést nezbytné údaje, jako jsou například identifikační údaje, údaje o oprávněném zástupci žadatele a bankovní spojení.
2. Na základě žádosti uzavře Úřad práce s podnikem dohodu. V případě neúplné nebo jinak chybné žádosti Úřad práce vyzve podnik k opravě. Teprve po opravě žádosti může být dohoda uzavřena.
3. Na základě dohody může žadatele každý měsíc žádat o příspěvky na vybrané náhrady mezd. S žádostí o příspěvek za každý měsíc podnik předloží vyúčtování náhrad mezd.
4. Úřad práce po kontrole předložených vyúčtování vyplatí příspěvek na vybrané náhrady mezd, které podnik předložil ve vyúčtování za daný měsíc.

Schéma 1: Postup podpory v Programu Antivirus



Zdroj: Ministerstvo práce a sociálních věcí

Nedílnou součástí Programu je i kontrola poskytnutých příspěvků. Ministerstvo práce a sociálních věcí počítá s kontrolou 100 % uzavřených dohod.

## 2 Účast v Programu Antivirus - žádosti o uzavření dohody

### 2.1 Celková účast

O účast v Programu Antivirus do 22. 5. 2020 požádalo 53.046 podniků. O účast v Programu tak zažádal každý pátý podnik, který odvádí pojistné na sociální zabezpečení alespoň za jednoho zaměstnance.<sup>2</sup>

<sup>2</sup> Dle údajů ČSSZ v březnu 2020 odvedlo 263.304 podniků pojistné na sociální zabezpečení alespoň za jednoho svého zaměstnance.

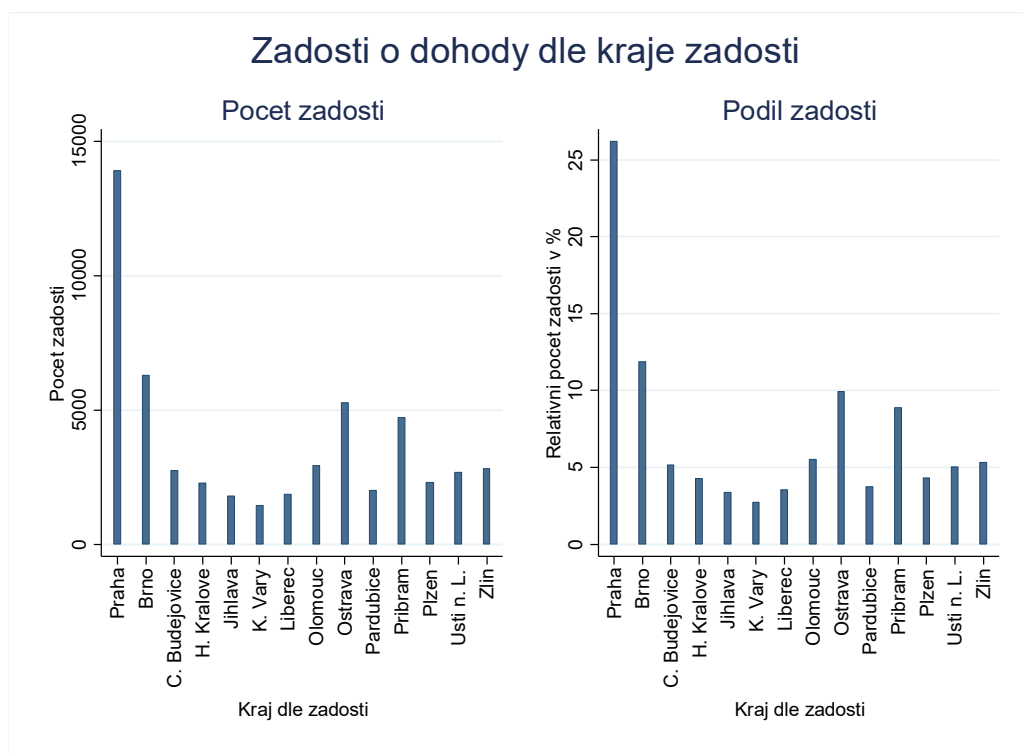
Úřad práce (dále jen ÚP) pak s 52.585 podniky uzavřel dohodu o účasti v Programu. ÚP tak k 22. 5. 2020 uzavřel dohodu s 99,1 % žadatelů. U 0,9 % žadatelů nebyla jejich žádost přetavena v dohodu o účasti v Programu. Ve většině z těchto 461 případů však žadatel neuvedl v žádosti všechny potřebné podklady a v současnosti dané náležitosti buď doplňuje, nebo s ÚP nekomunikuje.

Předpokládáme, že počet žadatelů se v budoucnu nebude již výrazně měnit, protože drtivá většina krizí postižených podniků o účast v Programu s největší pravděpodobností již zažádala. K výraznému navýšení počtu žádostí by v budoucnu došlo za situace, kdy by krize udeřila na podniky, na které do 22. 5. zatím neměla významný vliv. To však nyní nepředpokládáme.

## 2.2 Rozdíly dle místa žádosti

Z regionálního pohledu bylo nejvíce dohod uzavřeno s žadateli v Praze, kde byla uzavřena přibližně každá 4 dohoda (Graf 1). To vyplývá z koncentrace podniků v hlavním městě. Přibližně 10 % dohod uzavřela také každá z poboček ÚP v Brně, Ostravě a Příbrami. V ostatních krajích se pohyboval podíl uzavřených dohod na všech dohodách v celé ČR mezi 2 a 6 %.

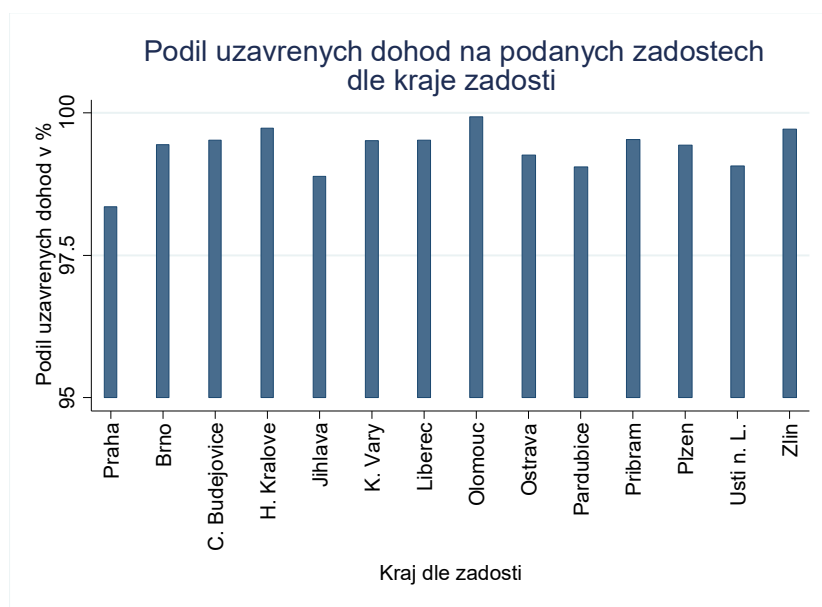
Graf 1: Počet uzavřených dohod dle kraje žádosti



Zdroj: Ministerstvo práce a sociálních věcí

Úspěšnost ÚP v uzavírání dohod s žadateli je napříč všemi kraji srovnatelná, jak ukazuje Graf 2. K 15. 5. ÚP uzavřel v celé České republice dohody s 97,6 % žadatelů. Rozdíly úspěšnosti uzavírání dohod v jednotlivých krajích se od celorepublikového průměru přitom neodlišují o více jak 1,2 p. b.<sup>3</sup>

Graf 2: Úspěšnost uzavírání dohod s žadateli dle kraje žádosti



Zdroj: Ministerstvo práce a sociálních věcí

### 2.3 Rozdíly dle charakteristik žadatele

Program Antivirus je otevřený pro všechny zaměstnavatele bez ohledu na velikost jejich podniku, právní formu nebo odvětví jejich podnikání.<sup>4</sup> Charakteristiky žadatelů přitom mohou odrážet jak rozdíly v dopadech současné krize na jednotlivé skupiny podniků, tak i vhodnost programu pro jednotlivé typy podniků.

Z pohledu odvětvové krize rozdělení žadatelů odpovídá odlišným dopadům ochranných opatření na jednotlivé odvětví. Mezi tři odvětví s nejvíce žadateli patří odvětví velkoobchodu, maloobchodu a opravy aut, odvětví ubytování, stravování a pohostinství a zpracovatelský průmysl, jak ukazuje Graf 3. Z těchto třech nejvíce zasažených odvětví vzešlo 55,7 % žádostí (29.531 žádostí). Počet žádostí z ostatních odvětví byl výrazně nižší.

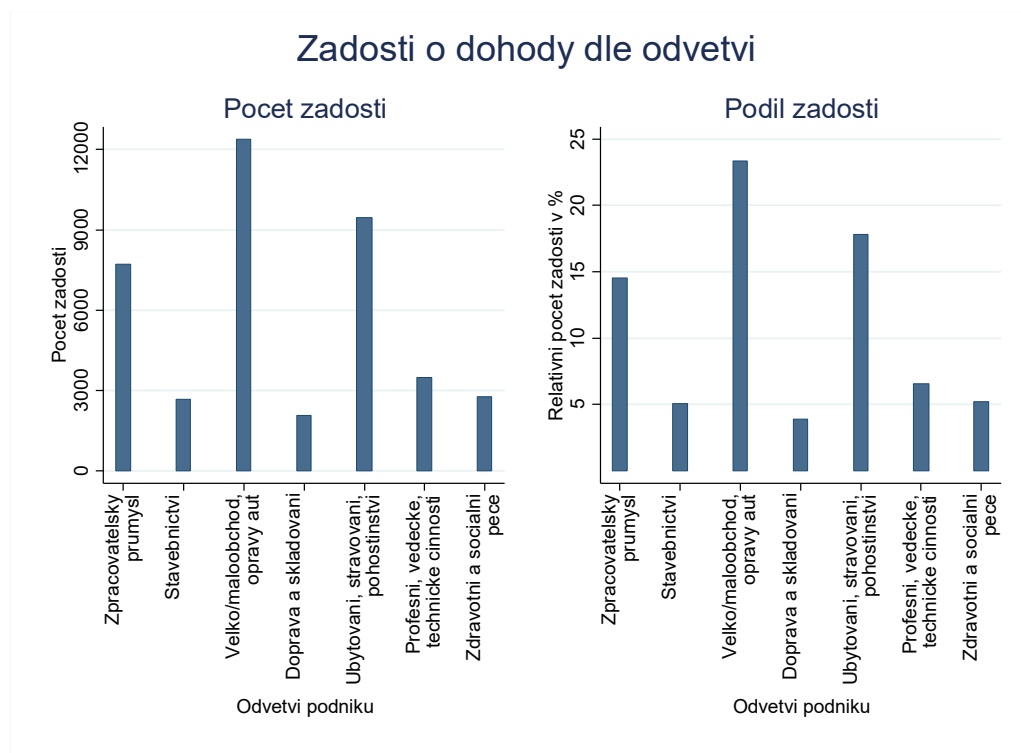
Vysoká četnost žadatelů z odvětví velkoobchodu, maloobchodu a opravy aut a odvětví ubytování, stravování a pohostinství vyplývá z povinného uzavření významné části provozoven z těchto odvětví. V těchto odvětvích tak šlo typicky o přímé dopady ochranných opatření. Dopad ochranných opatření na zpracovatelský průmysl byl naopak ve většině případů nepřímý. Podniky z tohoto odvětví sice nemusely

<sup>3</sup> Regionální rozdělení všech žadatelů, nejen těch s uzavřenou dohodou, odpovídá v textu popisovanému regionálnímu rozdělení počtu uzavřených dohod.

<sup>4</sup> Podmínky žádosti o dohodu a poskytnutí příspěvku určuje metodika Programu Antivirus.

povinně uzavřít své provozovny, ale ochranná opatření ovlivnila jejich ekonomiku výroby a odbytu natolik, že pokračování ve výrobě pro ně bylo neekonomické.

Graf 3: Počet a podíl dohod dle odvětví podnikání žadatele



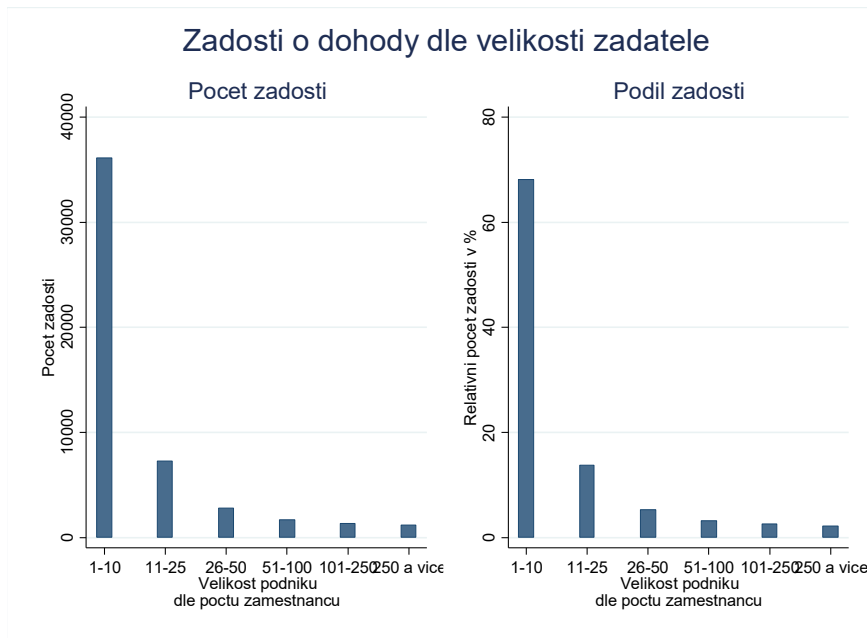
Zdroj: Ministerstvo práce a sociálních věcí

Mezi žadateli bylo nejvíce malých podniků (Graf 4). Více jak čtyři pětiny žadatelů (81,8 %) měly 1 až 10 zaměstnanců, kteří odvádějí pojistné na sociální pojištění. Devět z deseti zaměstnavatelů, kteří požádali o účast v Programu, pak má nejvýše 100 zaměstnanců, kteří odvádějí pojistné na sociální pojištění.

Velikosti žadatelů odpovídá i jejich právní forma podnikání. Více jak dvě třetiny žadatelů jsou společnosti s ručením omezeným (68,7 %), téměř čtvrtinu žadatelů tvoří podnikající osoby (23,5 %), a pouze necelých pět procenta (4,4 %) tvoří akciové společnosti.

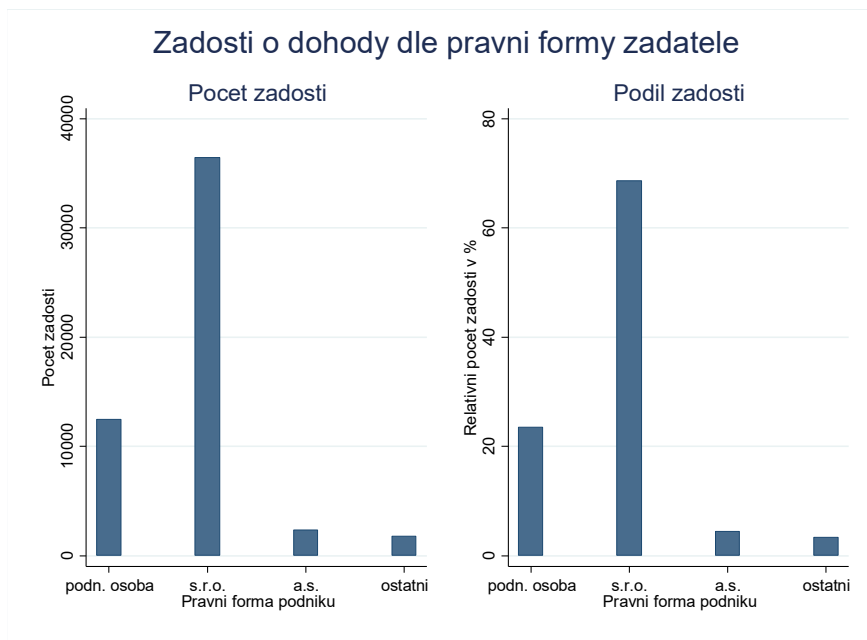


Graf 4: Počet a podíl dohod dle velikosti žadatele



Zdroj: Ministerstvo práce a sociálních věcí

Graf 5: Počet a podíl dohod dle právní formy žadatele



Zdroj: Ministerstvo práce a sociálních věcí

## 2.4 Potřebná doba k uzavření dohody

Rychlost vstupu do programu, tedy doba od podání žádosti do uzavření dohody s žadatelem, je jedním z ukazatelů rychlosti podpory v Programu Antivirus. Délka této doby zásadně závisí na správnosti vyplnění žádosti. Ministerstvo práce a sociálních věcí proto vytvořilo jednoduchou webovou aplikaci k podávání žádostí, ve které po podniku požaduje pouze nezbytné náležitosti o podniku samotné a způsobu výplaty příspěvků. Postup vyplnění webové aplikace Ministerstvo práce a sociálních věcí vysvětlovalo v mediální kampani nebo ve videonávodech.

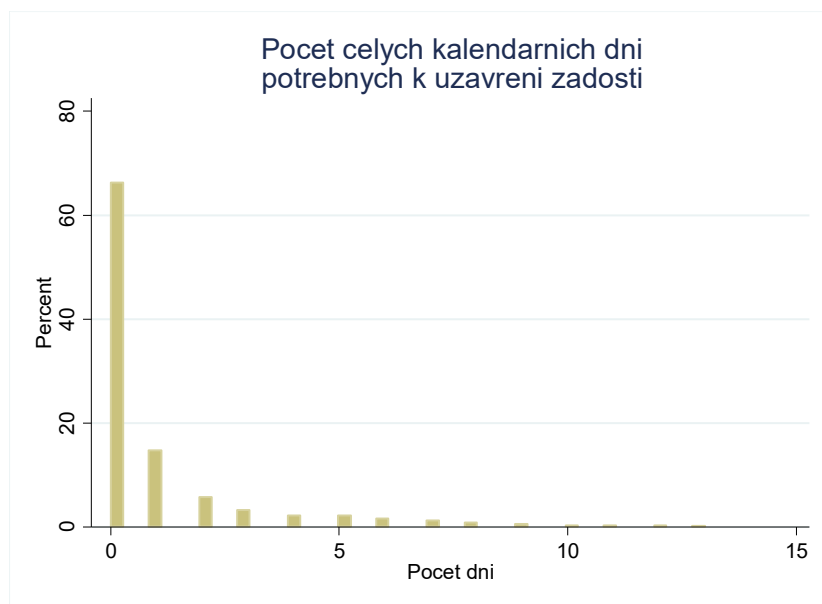
V průměru bylo k uzavření dohody potřeba jeden a čtvrt dne od přijetí žádosti (Tabulka 1). Tabulka 1 a Graf 6 ukazují, že ve většině případů byla dohoda uzavřena za méně než jeden celý pracovní den (Graf 6 ukazuje, že za méně než jeden celý pracovní den byla dohoda uzavřena u 65,5 % žádostí).

Tabulka 1: Podpora v Programu Antivirus

	1. decil	medián	průměr	9. decil
Počet celých dní	0	0	1.25	4

Zdroj: Ministerstvo práce a sociálních věcí

Graf 6: Doba k uzavření dohody v celých dnech



Zdroj: Ministerstvo práce a sociálních věcí

### 3 Podpora v Programu Antivirus

#### 3.1 Statistika vyplacených vyúčtování na úrovni Programu jako celku

Ministerstvo práce a sociálních věcí každodenně zveřejňuje přehled vyplacených vyúčtování na svých webových stránkách. K 22. 5. 2020 bylo podle těchto dat vyplaceno 6.154,3 mil Kč na podporu 647.784 zaměstnanců. V případě takto denně prezentovaných vyplacených podpor rozumíme vyplacenou podporou vždy podporu, u které Úřad práce zadal ČNB příkaz k úhradě.<sup>5</sup> ČNB pak v den splatnosti příkazu platbu distribuuje jednotlivým žadatelům.

V této analýze prezentujeme statistiky o vyplacené podpoře v jiném pojetí, než v každodenně zveřejňovaných statistikách na webu MPSV. Zde jako vyplacenou podporu chápeme tu podporu, která již byla odeslána z účtů ČNB a jejíž odeslání Úřad práce zaevidoval ve svých informačních systémech.<sup>6</sup> Z toho důvodu je v této analýze výše podpory, počet podpořených osob a další odvozené ukazatele nižší než v denně zveřejňovaných přehledech na webu MPSV.

Tabulka 2 ukazuje, že k 22. 5. tak bylo potvrzeno, že na účet 50.714 žadatelů připsáno 4.730,6 mil Kč. Tato podpora přispěla na náhrady mezd celkem 498.138 zaměstnanců. Ve mzdové sféře je přitom dle Informačního systému o průměrném výdělků zaměstnáno celkem 3,071 mil zaměstnanců.

61 % příspěvků bylo vyplaceno na žádosti o částečnou kompenzaci náhrad mzdy za březen. Za ten byla vyplacena podpora 2,903,6 mld. Kč pro 36.902 zaměstnavatelů, respektive jejich 349.906 zaměstnanců. Výše podpory v březnu přitom odpovídá částečné refundaci náhrad mezd po zavedení nouzového stavu, tedy pouze náhrad mezd za období od 12. března do 31. března

Výše podpory za duben v Tabulce 2 je nižší než ta za březen. Celková výše vyplacených příspěvků odpovídá 1826,9 mil. Kč, podpořeno bylo 13.812 podniků a jejich 148.232 zaměstnanců. Důvodem nižší vyplacené podpory za duben není pokles zájmu podniků o Program Antivirus ani doba zpracování jejich žádostí o vyúčtování. Naopak, je to přirozený důsledek způsobu zpětného vyplácení příspěvků. Každý zaměstnavatel totiž musí na začátku května vyplatit mzdy a jejich náhrady za duben a až posléze může požádat ÚP o příspěvek. Z toho důvodu je k 22. 5. připsána jen část příspěvků na náhrady mezd za duben. Výše příspěvků za duben tak s největší pravděpodobností převyší podporu za březen.

Tabulka 2: Podpora v Programu Antivirus

	Počet podpořených firem	Počet podpořených zaměstnanců	Výše podpory [v mil. Kč]
Březen	36,902	349,906	2,903.6
Duben	13,812	148,232	1,826.9
Celkem	50,714	498,138	4,730.6

<sup>5</sup> Úřad práce zadává příkazy k úhradě se splatností následující pracovní den.

<sup>6</sup> Potvrzení platby a její evidence vyžaduje jistý čas i po okamžiku připsání příspěvku na účet příjemce.

*Zdroj: Ministerstvo práce a sociálních věcí*

V rámci Programu Antivirus existují dva režimy. V režimu A Ministerstvo práce a sociálních věcí přispívá na náhrady mezd zaměstnanců v karanténě a zaměstnanců z povinně uzavřených provozoven. V režimu B pak Ministerstvo přispívá na náhrady mezd u těch zaměstnavatelů, kterých se krize dotkla nepřímo. Tito zaměstnavatelé musely přerušit svou činnost například kvůli ztrátě odbytu, dodávek materiálu nebo z jiných důvodů způsobených současnou krizí.

Režim A byl v období od 12. 3. do 22. 5. srovnatelně významný jako režim B, jak ukazuje Tabulka 3. V režimu B bylo podpořeno více zaměstnanců než v režimu A (63 % v režimu B, 37 % v režimu A). Celková výše podpory v obou režimech byla srovnatelná. V režimu A bylo naopak podpořeno více podniků.

Význam režimu A postupně klesá. To ukazuje porovnání dat z Tabulky 3 za březen a duben. I v budoucnu bude význam režimu A postupně s postupným otevíráním provozoven a ubývání počtu karantén významně klesat. Režim B si naopak bude dle našich předpokladů udržovat svou důležitost po celou dobu postupného ožívání ekonomiky, tedy nejméně v letních měsících.

*Tabulka 3: Podpora v Programu Antivirus režimu A a B*

	Počet podpořených firem		Počet podpořených zaměstnanců		Výše podpory [v mil. Kč]	
	Režim A	Režim B	Režim A	Režim B	Režim A	Režim B
Březen	24,605	14,286	143,618	206,288	1,567.2	1,336.4
Duben	8,538	5,978	40,303	107,929	751.1	1,075.8
Celkem	33,143	20,264	183,921	314,217	2,318.3	2,412.3

*Zdroj: Ministerstvo práce a sociálních věcí*

### 3.2 Statistika vyplacených vyúčtování na úrovni jednotlivých podniků

Průměrný příspěvek jednomu podniku odpovídá 121.360 Kč (Tabulka 4). Průměrná výše příspěvku se přitom liší v jednotlivých režimech. V režimu A podle paragrafu 192 (příspěvek na karantény) je průměrná výše příspěvku jednomu podniku 24.665 Kč. Nižší částka je dána tím, že v průměrném podniku je počet zaměstnanců v karanténě relativně nízký, a proto je nízká i výše příspěvku podniku. V režimu A podle paragrafu 208 (uzavřené podniky) i v režimu B (ostatní zasažené podniky) je průměrná výše příspěvku jednomu podniku výrazně vyšší. V prvním případě odpovídá 100.885 Kč a v druhém 147.622 Kč.

*Tabulka 4: Výše podpory jednotlivých podniků*

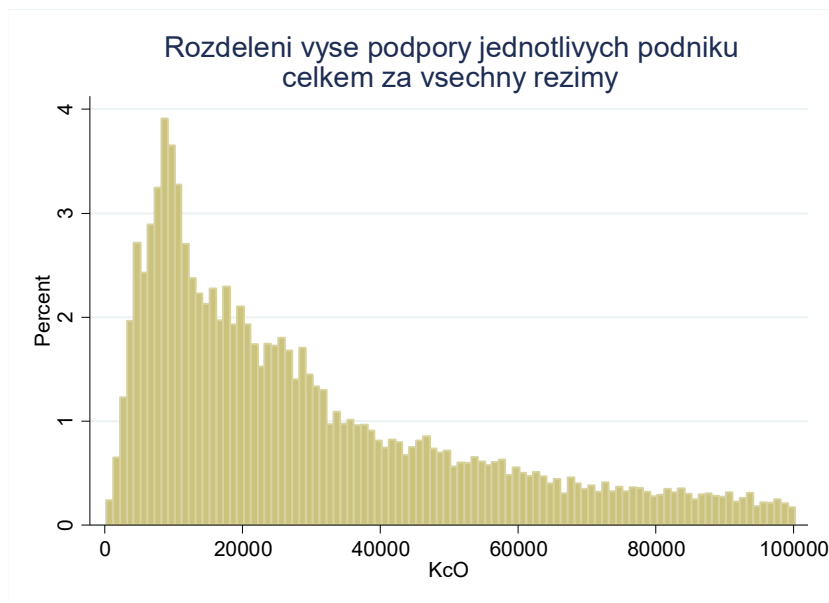
Režim	1. decil	medián	průměr	9. decil
Režim A, paragraf 192	3,132	8,647	24,665	44,818
Režim A, paragraf 208	9,341	33,509	100,885	183,262
Režim B	5,592	23,885	147,622	156,407
Celkem	7,254	29,037	121,360	174,390

*Zdroj: Ministerstvo práce a sociálních věcí*

Výše příspěvku jednomu podniku se přitom výrazně liší u jednotlivých podniků. To ukazují jak sloupce „1. decil“ a „9. decil“ v Tabulce 4, tak následující Grafy 6 a 7. První decil ukazuje minimální částku příspěvku,

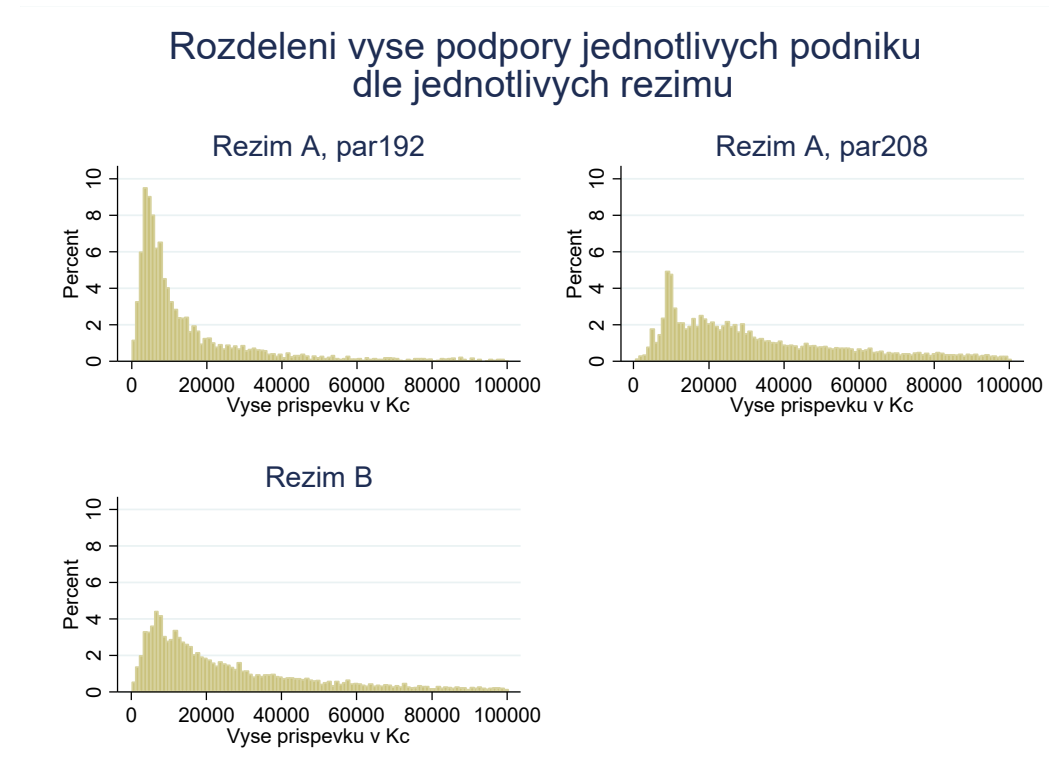
kterou pobírá devět z deseti podniků v Programu. Naopak devátý decil ukazuje maximální částku, kterou pobírá devět z deseti podniků s příspěvkem. U většiny podniků se tak příspěvek pohyboval od jednotek až po stovky tisíc korun. Je však potřeba ještě jednou zdůraznit, že výše podpory u významné části podniků nezahrnuje příspěvek za duben, protože podniky žádost o vyúčtování k 22. 5. ještě nepodaly nebo ji ÚP ještě nestihl zpracovat. Lze tedy předpokládat, že skutečná výše podpory za březen a duben bude po podání a vyplacení všech příspěvků výrazně vyšší.

Graf 7: Rozdělení výše podpory podniků



Zdroj: Ministerstvo práce a sociálních věcí

Graf 8: Rozdělení výše podpory podniků v jednotlivých režimech Programu Antivirus



Zdroj: Ministerstvo práce a sociálních věcí

### 3.3 Statistika vyplacených vyúčtování na úrovni podpořených zaměstnanců

Program Antivirus podpořil zachování jednoho pracovního místa v průměru částkou 9.681 Kč (Tabulka 5). Příspěvek na pracovní místo osmy z deseti zaměstnanců byl v rozmezí 2.010 Kč až 18.942 Kč.

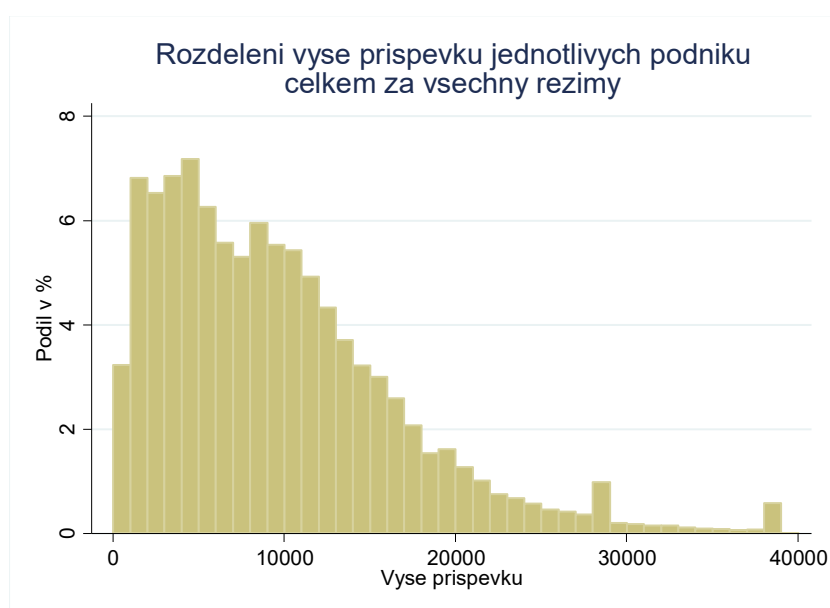
Výše podpory se liší u jednotlivých zaměstnanců v rámci jednoho režimu (v závislosti na jejich výdělku a délce doby strávené na překážkách) i mezi srovnatelnými zaměstnanci v různých programech (dle míry kompenzace náhrad mezd státním příspěvkem). Rozdělení příspěvku na jedno pracovní místo ilustrují Tabulka 5 a Graf 8. Nejvyšší průměrná podpora jednoho místa dosahovala 13.498 Kč v režimu A podle paragrafu 208. Naopak nejnižší v Programu A dle paragrafu 192, 6.020 Kč.

Tabulka 5: Statistiky příspěvků na jednoho zaměstnance

Režim	1. decil	medián	průměr	9. decil
Režim A, paragram 192	1,991	5,260	6,020	10,236
Režim A, paragram 208	4,734	11,717	13,498	23,712
Režim B	1,586	6,218	7,757	15,579
Celkem	2,010	8,453	9,681	18,942

Zdroj: Ministerstvo práce a sociálních věcí

Graf 9: Rozdělení výše podpory jednotlivých zaměstnanců



Zdroj: Ministerstvo práce a sociálních věcí

Tabulka 6 ukazuje demografickou strukturu podpořených zaměstnanců. Z pohledu věku je téměř 11 % podpořených mladších 26 let a více jak 12 % starších 56 let. Tyto věkové skupiny jsou přitom vnímány jako rizikové z pohledu nezaměstnanosti, a proto je u těchto osob příspěvek na udržení jejich pracovního místa velmi důležitý.

Tabulka 6: Četnost podpory zaměstnanců dle věku a pohlaví

	Muži	Ženy	Celkem
Od 18 do 25 let	5.51%	5.01%	10.52%
Od 26 do 40 let	23.44%	13.68%	37.12%
Od 41 do 55 let	19.59%	20.22%	39.81%
Od 56 do 70 let	6.29%	5.98%	12.27%
Nezjištěno	0.14%	0.14%	0.28%
Celkem	54.97%	45.03%	100.00%

Zdroj: Ministerstvo práce a sociálních věcí

## 4 Kontroly čerpání Programu

Čerpání prostředků z Programu Antivirus podléhá dvoustupňové kontrole. První stupeň kontroly probíhá ještě před poskytnutím samotného příspěvku, druhý stupeň kontroly po poskytnutí příspěvku. V prvním stupni kontroly tak dochází k odmítnutí poskytnutí příspěvku za zaměstnance, za které nemá zaměstnavatel nárok, ještě před udělením příspěvku.

ÚP v rámci svých kontrol zjistil zejména následující pochybení:

- Příspěvek požadován na jednatele, který sám sobě podepsal pracovní smlouvu.
- Příspěvek požadován na zaměstnance, který byl ve výpovědi.
- Příspěvek požadován na zaměstnance, který nebyl na překážkách.
- Příspěvek požadován za náhrady mzdy, které nebyly ke dni poskytnutí příspěvku vyplaceny.
- Příspěvek požadován za celý březen místo náhrad za období od 12. března.
- Příspěvek a náhrada mzdy vypočtena na základě nesprávně stanovené průměrné mzdy.
- Příspěvek vypočten na základě mzdy, nikoli na základě náhrady mzdy.
- Nesprávné zařazení zaměstnanců do režimů A, respektive B.